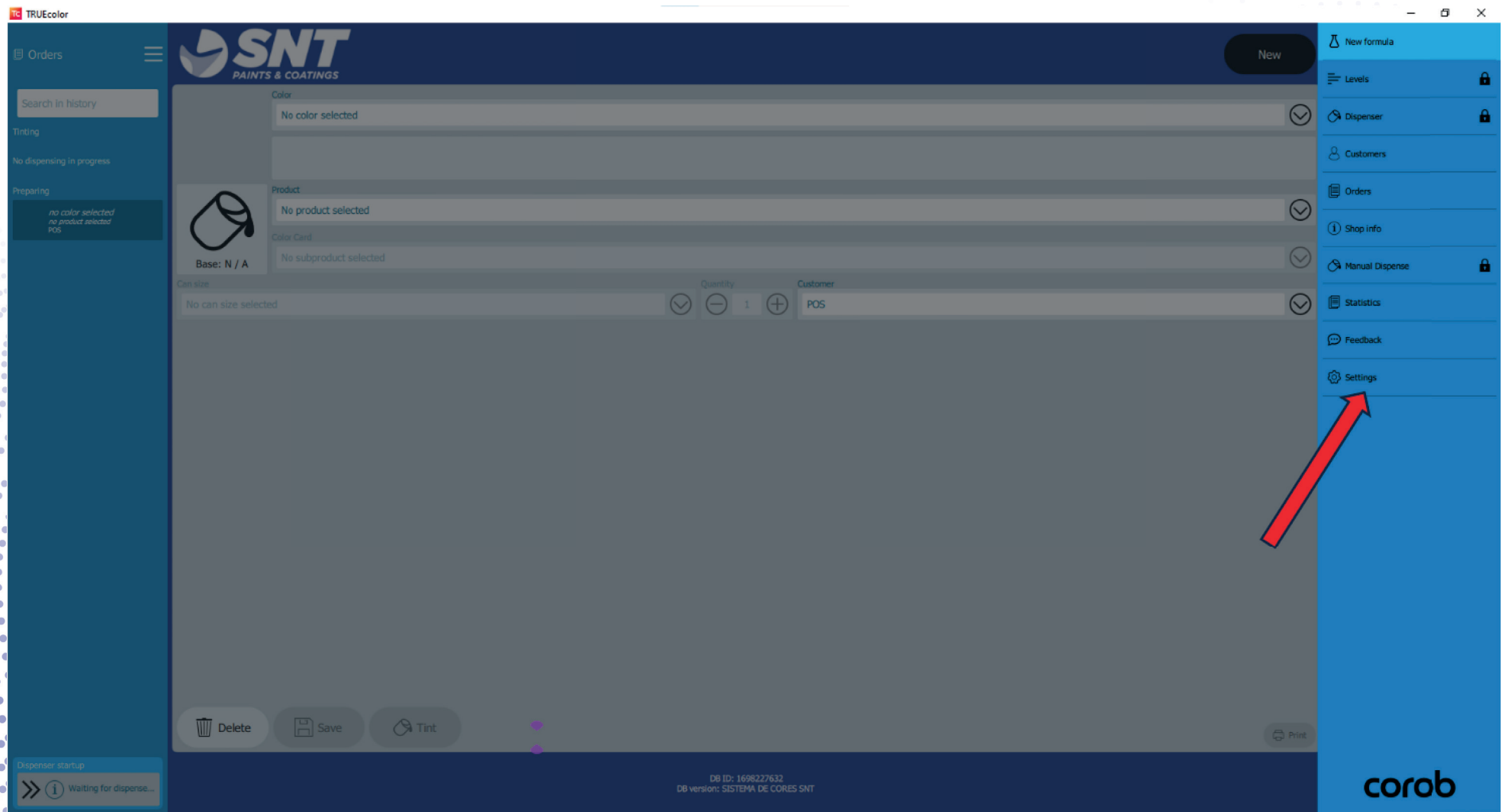


1º Selecionar “Definições”.

O procedimento a seguir tem como objetivo introduzir a nova base de dados no software TrueColor, incluindo a lista previamente definida de cores prioritárias. Duas bases de dados estarão disponíveis: a nova, SNT COLOR SYSTEM, e a anterior SNT COLOR SYSTEM. Também será possível aceder às fórmulas personalizadas guardadas na base de dados anterior.

The screenshot displays the SNT TrueColor software interface. The top header features the SNT logo and a 'New' button. A red arrow points to the settings icon (a gear) in the top right corner of the main menu bar. The left sidebar contains navigation options: 'Orders', 'Search in history', 'Tinting', 'No dispensing in progress', and 'Preparing' (with a sub-option 'no color selected no product selected POS'). The main workspace shows fields for 'Color' (No color selected), 'Product' (No product selected), 'Color Card' (No subproduct selected), and 'Can size' (No can size selected). A 'Quantity' field is set to 1, and a 'Customer' field is set to POS. At the bottom, there are buttons for 'Delete', 'Save', and 'Tint', along with a 'Print' button. The status bar at the very bottom indicates 'DB ID: 1698227632' and 'DB version: SISTEMA DE CORES SNT'. The SNT logo is also present in the bottom right corner.

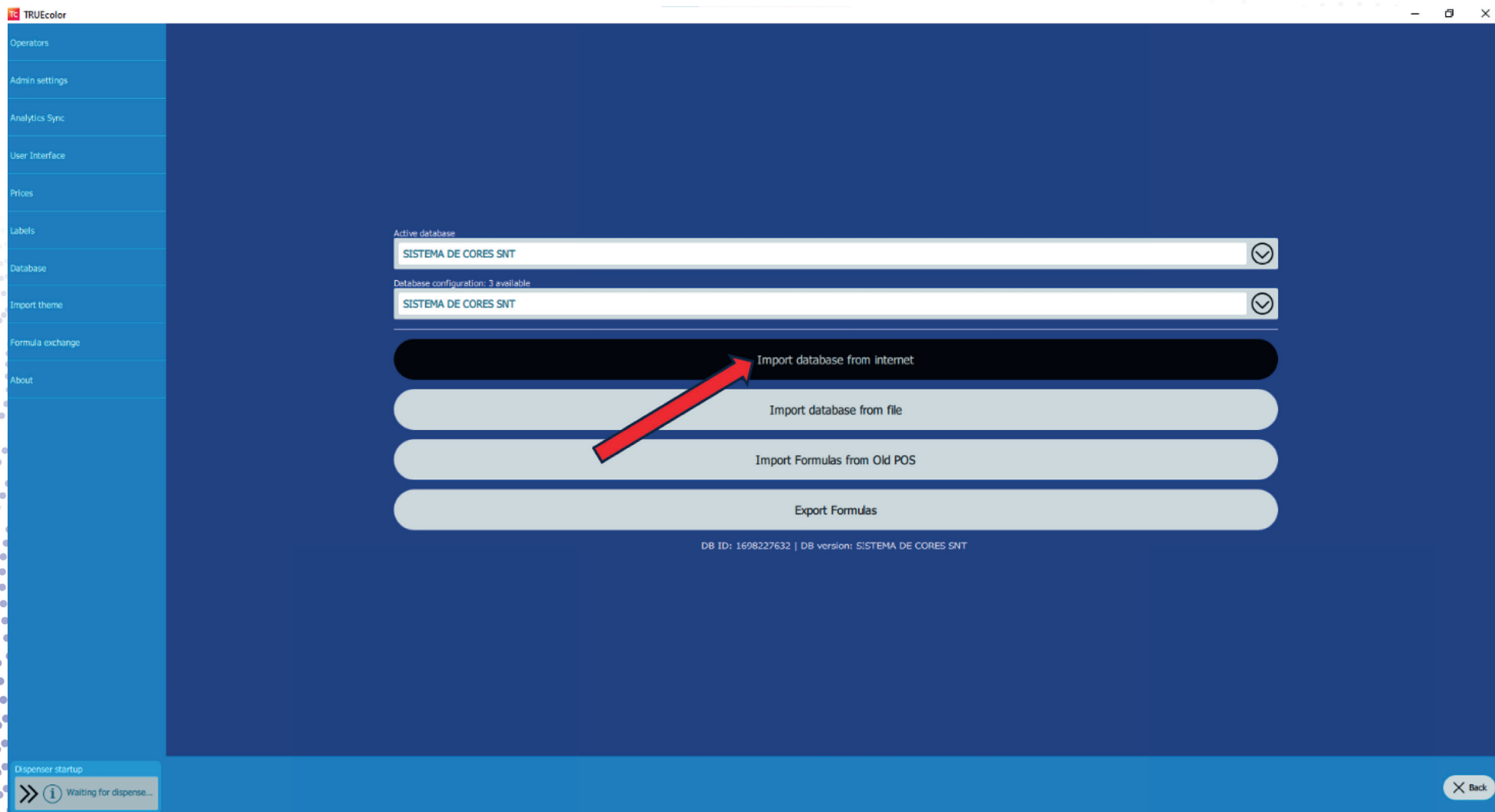
2º Selecionar “Settings”.



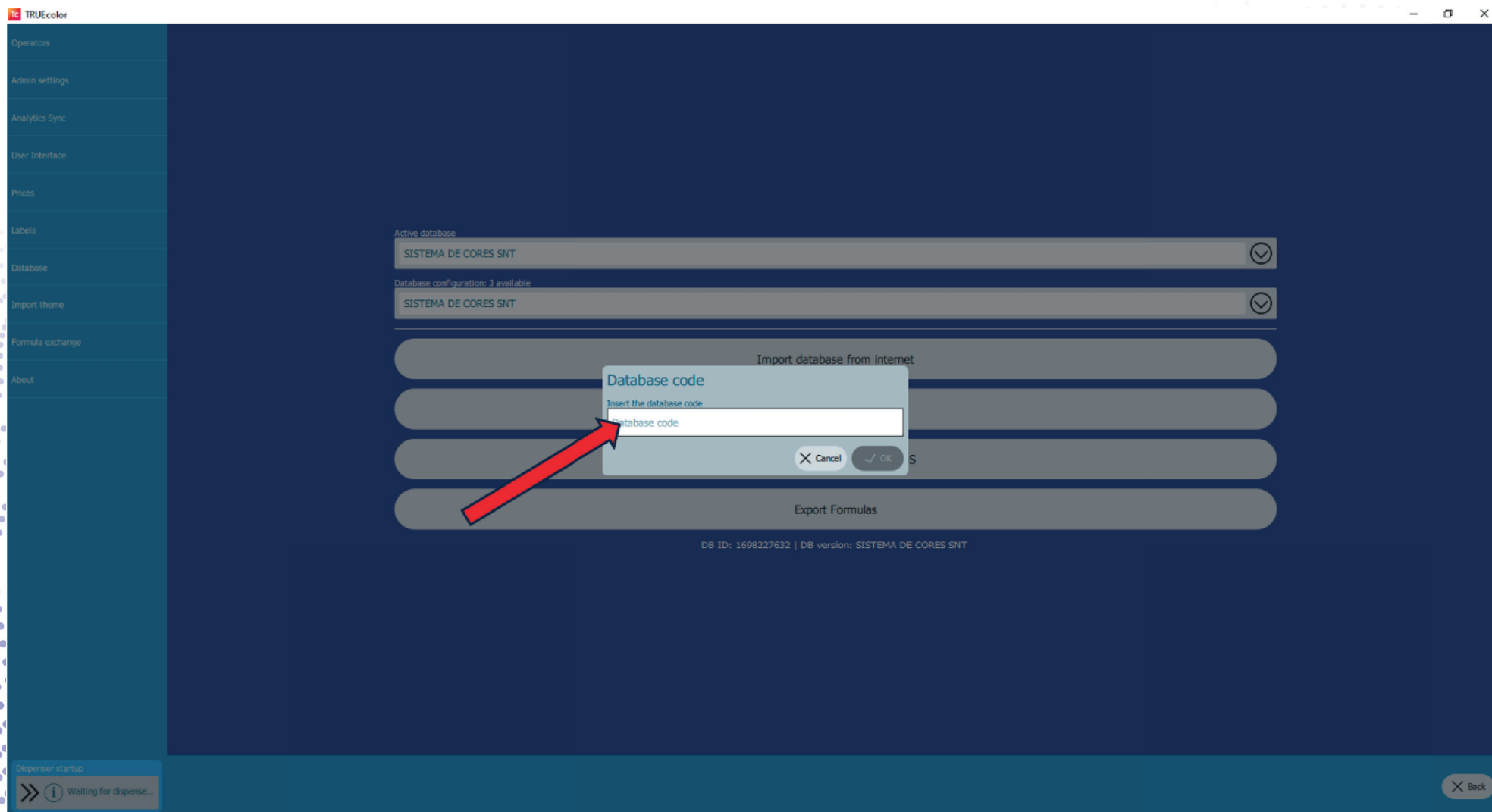
3° Seleccionar “Database”.



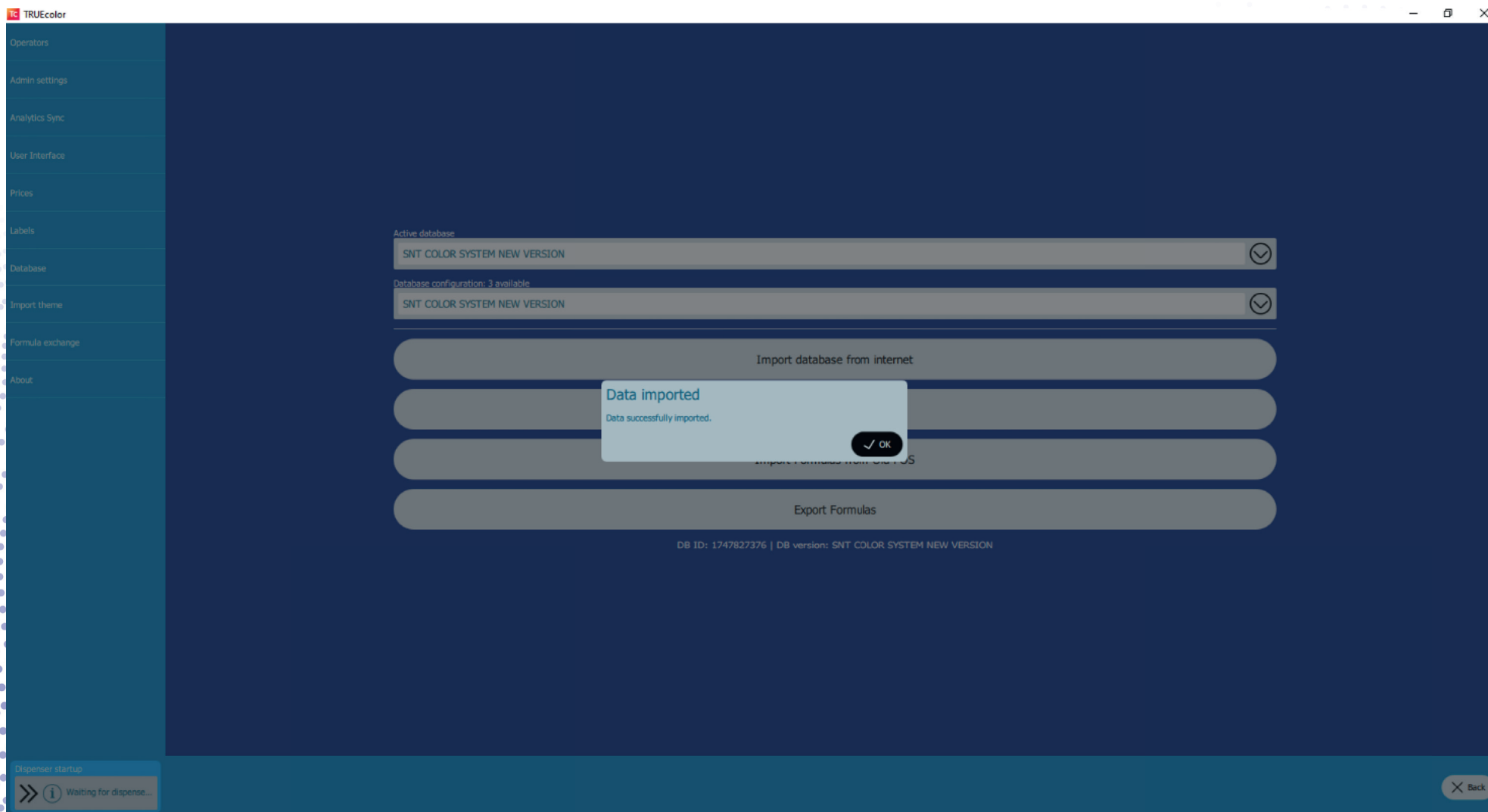
4° Seleccionar “Import database from internet”.



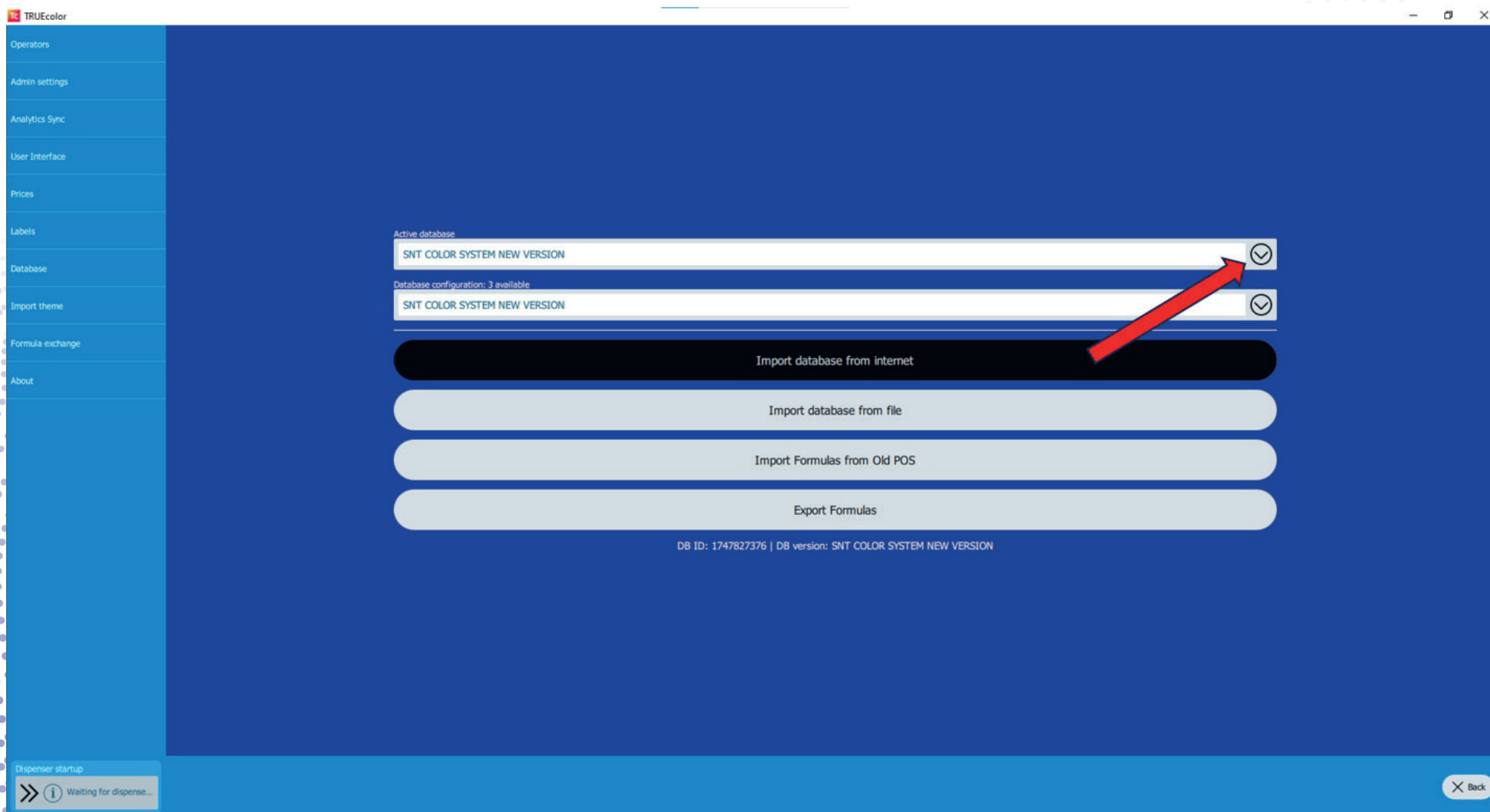
5° Na janela do “Database code” inserir o código fornecido.



6° No final uma janela de confirmação aparece.



7º A partir de agora, terá duas bases de dados disponíveis. Pode alternar entre eles alterando a base de dados ativa. Para fazer isso, clique conforme indicado pela seta abaixo.



7º A partir de agora, terá duas bases de dados disponíveis. Pode alternar entre eles alterando a base de dados ativa. Para fazer isso, clique conforme indicado pela seta abaixo.

